

NOTES IMPORTANTES: (Fermes de toit résidentiel)

Avertissement: Avant l'installation des composantes, les documents fournis doivent être examinés et partagés avec tout personnel pertinent, inspecter toutes les composantes et vérifier la charpente structurale du bâtiment, les dimensions, les appuis et les conditions relatives à l'installation. Commencer l'installation des fermes seulement après que toutes les conditions non satisfaisantes ont été corrigées. Ne pas modifier, couper ou réparer aucune composante. C'est au charge de projet de nous signaler par écrit tous changements, erreurs ou modifications. Ceux-ci doivent être apportés avant le début des travaux. Léon Chouinard & Fils Ltée n'est pas responsable des changements effectués au chantier et aussi des dommages causés par l'installation des fermes.

Plan d'installation des fermes de toit: Ce plan est pour le placement des fermes de toit seulement. Il doit être lu conjointement avec tous les autres documents, dessins d'ateliers, plans d'architecture et d'ingénierie et/ou des données. Les dimensions indiquées sur ce plan sont basées sur les informations provenant des plans d'architecture, d'ingénierie et des données qui nous ont été fournies par le responsable du projet. Chaque type de ferme est identifié, se référer au dessin de conception pour les détails relatifs à cette ferme. Sauf indications contraires, l'espacement des fermes est à 24" c/c.

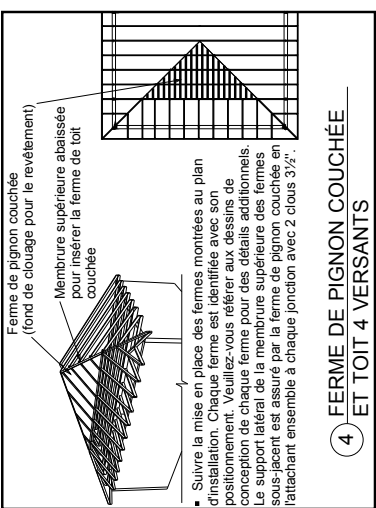
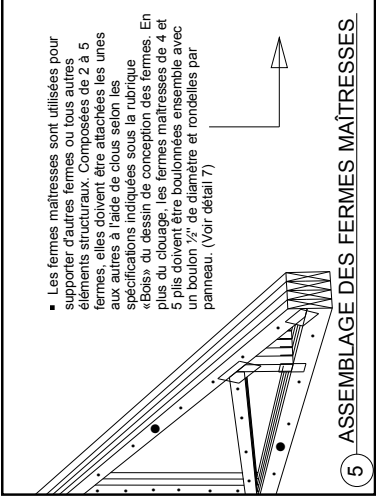
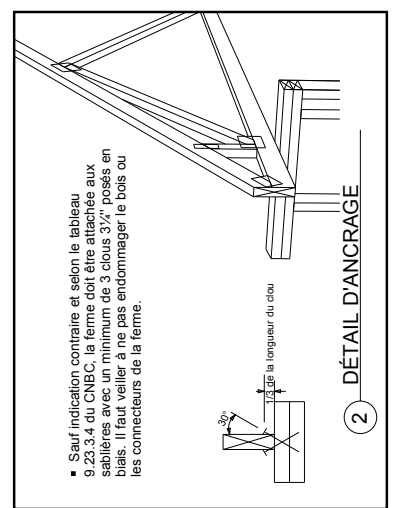
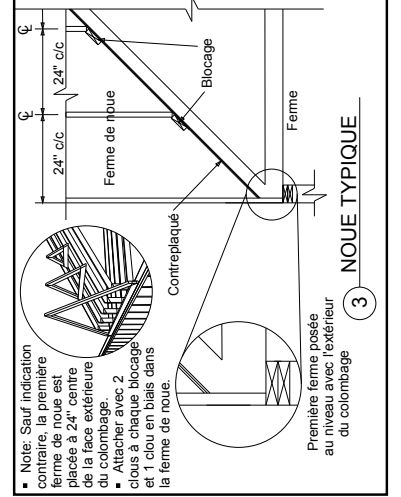
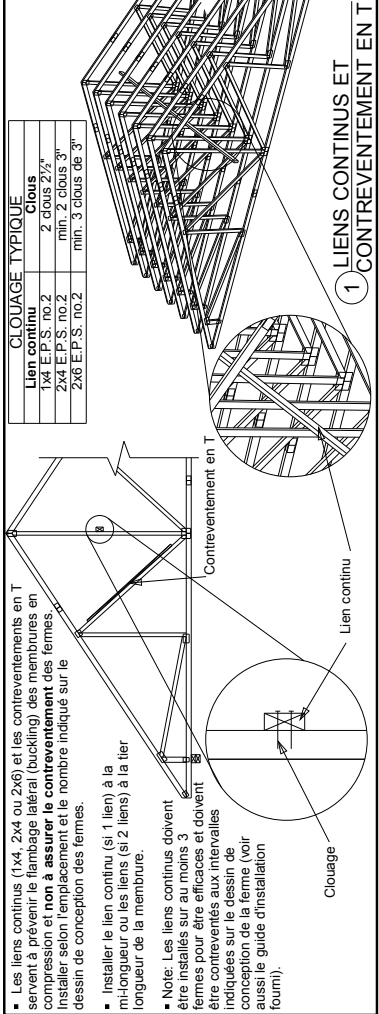
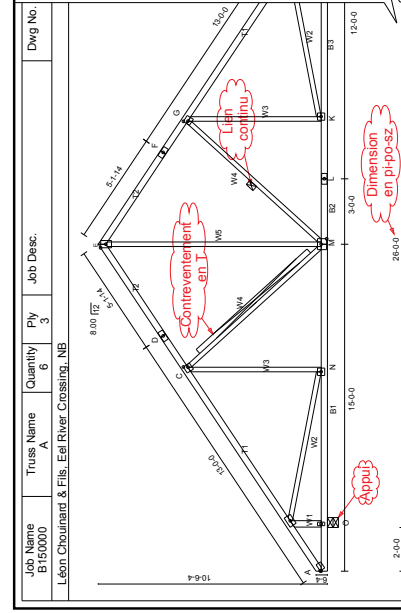
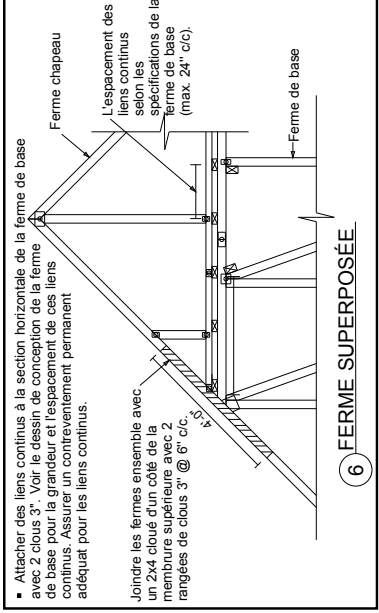
Tous travaux de construction ou détails qui ne sont pas sur ce plan doivent respecter les normes en vigueur et être approuvés par l'autorité compétente et responsable. Pour toutes autres questions relatives au placement des fermes, bien vouloir communiquer avec nous.

Dessins de conception des fermes: Les fermes de toit sont conçues comme des composantes individuelles à être incorporées dans la conception de l'ensemble de la charpente de toit selon les spécifications du dessinateur, de l'architecte ou toute autre personne responsable du projet. Chaque dessin de conception identifie la composition de la ferme (dimensions, essences et qualité des membrures, appuis et détails aux appuis, pignons, etc.). Les plans de conception indiquent les types de bois, les liens, les liens continus, les attaches nécessaires, assemblage et les hypothèses de calcul, dimensions et de s'assurer qu'elles s'appliquent au projet concerné.

Détails Typiques : Ces détails vous sont offerts seulement comme des directives minimums. Il ne faut pas les considérer comme les seuls détails possibles et comme étant supérieurs ou préférés à un détail choisi par l'autorité compétente responsable du projet. C'est au charge de projet à vérifier s'il s'applique au projet concerné.

Contreventements: Les liens continus servent à prévenir le flambage latéral (buckling) des membrures en compression et non à assurer le contreventement des fermes. Le contreventement temporaire est nécessaire pour une installation sécuritaire des fermes de toit et peut aussi servir pour le contreventement permanent. Il sert à maintenir les fermes en place jusqu'à la pose du revêtement ou autres. Le contreventement temporaire est donc la responsabilité du charge de projet au chantier. Le contreventement permanent sert à stabiliser l'ensemble de la charpente ou toit. Étant donné qu'il doit tenir compte de la tenue de la structure, c'est la responsabilité du charge de projet de concevoir un contreventement permanent adéquat. Voir le guide d'installation pour des informations additionnelles.

Limitations : Léon Chouinard & Fils Ltée se limite à fournir et concevoir des composantes structurales individuelles qui respectent les normes et codes en vigueur selon les spécifications du responsable du projet. C'est au responsable de projet de concevoir et de s'assurer que l'ensemble de la structure soit adéquat pour résister aux charges et aux forces transférées.



DÉTAILS TYPIQUES
ÉCHELLE: AUCUNE